

Introducción

Partiendo del reconocimiento del carácter marcadamente territorial de la competitividad, la Cámara de Comercio de Casanare y la Comisión Regional de Competitividad despliegan esfuerzos para monitorear y analizar la dinámica de competitividad del departamento de Casanare¹ mediante la actualización permanente del Observatorio de Competitividad, con el propósito de brindar herramientas que promuevan el diseño e implementación de políticas públicas que garanticen mayores niveles de competitividad.

“El desarrollo es claramente un fenómeno local en sentido geográfico, y no nacional, el desarrollo global es solo una abstracción construida sobre promedios”

(Seraio Boisserl)

Desde el punto de vista sistémico, la competitividad se define como el grado en el que una nación [o territorio] produce bienes y servicios que cumplen con los requerimientos de los mercados internacionales y simultáneamente mantiene y aumenta los ingresos de sus habitantes a lo largo del tiempo (Esser, *et. al.*, 1996). En este contexto, los gobiernos locales deben incorporar la competitividad territorial como una de sus líneas de acción y su función principal es ser catalizadores de los acuerdos público-privados.

En este boletín se presentan los principales resultados derivados del análisis un conjunto de indicadores económicos, productivos, empresariales, institucionales y sociales del departamento, los cuáles han sido agrupados en siete dimensiones: fortaleza económica, transformación productiva, educación, calidad de vida, instituciones, tecnologías de la información y tejido empresarial. En el boletín se ha privilegiado un enfoque de análisis que destaca la variación de los indicadores en períodos de tiempo amplios, en la medida en que lo permita la disponibilidad de la serie histórica de los mismos, así como un enfoque comparativo respecto al promedio nacional o los departamentos con mejor y peor desempeño. Los interesados pueden consultar los indicadores y las series de tiempo en el Observatorio de Competitividad para formular análisis y juicios más integrales y diversos.

1. Fortaleza de la Economía

La evolución del Producto Interno Bruto PIB departamental en el período 2000-2011 tiene dos tendencias contrapuestas según la base que se tome de referencia: medido a precios corrientes, el PIB ha aumentado en un 100%; medido a precios constantes, ha disminuido en un 35%. Este fenómeno indica que el crecimiento económico del departamento

¹ De acuerdo al Escalafón de la Competitividad de los Departamentos en Colombia 2009 (Ramírez, J. y Parra-Peña, R., 2010), Casanare se encuentra en el grupo de competitividad media-baja del país (junto con Huila, Nariño, Bolívar y Cesar) y ocupa el lugar 16 entre 29 departamentos calificados. El escalafón se obtiene a partir de la síntesis de diferentes factores en el Índice de Competitividad, a saber: fortaleza de la economía; finanzas y gestión pública; infraestructura; capital humano; y ciencia y tecnología.

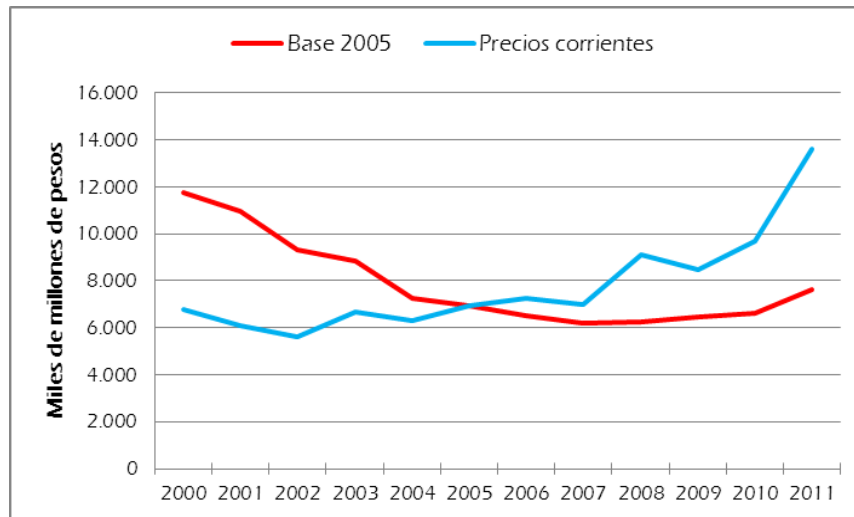
durante la última década está explicado por la inflación de precios, y no por el aumento de la producción de bienes y servicios.

Tabla 1 PIB Casanare 2000 – 2011 (miles de millones de pesos)

PIB Casanare	2000	2001	2002	2003	2004	2005	2006	2007	2008	2009	2010	2011 (pr)
Base 2005	11.747	10.961	9.304	8.854	7.269	6.939	6.542	6.192	6.268	6.460	6.633	7.636
Precios corrientes	6.771	6.066	5.619	6.687	6.301	6.939	7.275	6.974	9.093	8.469	9.674	13.607

Fuente: DANE, Cuentas Departamentales

Ilustración 1 Evolución PIB Casanare 2000-2011



La pérdida de dinamismo económico del departamento en la última década se refleja en la posición del PIB de Casanare respecto a las demás entidades territoriales del país, la participación porcentual de Casanare en el PIB nacional y la tasa de crecimiento del PIB. Mientras en el año 2000 el PIB de Casanare ocupaba el puesto 7 a nivel nacional, en el año 2011 descendió al lugar 14; en el mismo período pasó de representar el 4.1% al 1.7% del PIB Nacional medido a precios constantes; y mantuvo una tasa de crecimiento anual inferior a la tasa de crecimiento del PIB total del país, proyectándose como uno de los departamentos con menores tasas de crecimiento de Colombia.

Tabla 2 Principales indicadores de evolución de PIB departamental 2000-2011
(Precios constantes 2005)

Año	Tasa de Crecimiento			Participación PIB Casanare/Colombia	
	Casanare	Colombia	Posición Casanare	Participación PIB Casanare	Posición Casanare
2000	Nd	nd	nd	4,1	7
2001	-6,7	1,7	31	3,8	7
2002	-15,1	2,5	32	3,1	8
2003	-4,8	3,9	28	2,9	8
2004	-17,9	5,3	32	2,2	10
2005	-4,5	4,7	33	2,0	12

Año	Tasa de Crecimiento			Participación PIB Casanare/Colombia	
	Casanare	Colombia	Posición Casanare	Participación PIB Casanare	Posición Casanare
2006	-5,7	6,7	33	1,8	13
2007	-5,4	6,9	33	1,6	17
2008	1,2	3,5	26	1,6	17
2009	3,1	1,7	14	1,6	16
2010	2,7	4,0	19	1,6	16
2011	15,1	5,9	2	1,7	14

Fuente: DANE, Cuentas Departamentales
Cálculos: Gerencia de Competitividad, Cámara de Comercio de Casanare

El PIB Percápita de Casanare medido a precios constantes disminuyó en un 48% durante el período 2000-2011, aunque se mantuvo como el más alto del país y fue superior al PIB percápita nacional.

Tabla 3 PIB Percápita de Casanare 2000-2011 a precios constantes 2005 (miles de pesos)

Año	2000	2001	2002	2003	2004	2005	2006	2007	2008	2009	2010	2011
Casanare	44.504	40.549	33.631	31.296	25.142	23.500	21.707	20.140	19.998	20.218	20.370	23.018
Colombia	7.067	7.094	7.181	7.370	7.668	7.931	8.361	8.832	9.038	9.079	9.333	9.770
Posición	1	1	1	1	1	1	1	1	1	1	1	1

Fuente: DANE, Cuentas Departamentales; DANE, proyecciones de población
Cálculos: Gerencia de Competitividad, Cámara de Comercio de Casanare

Cabe destacar que en el año 2011 se presentó un comportamiento económico favorable para el departamento, reflejado en una tasa de crecimiento del 15% del PIB departamental respecto al año anterior, la cual solo fue superada por el Meta (19.7%). Sin embargo, los antecedentes de la última década ponen de relieve la necesidad de generar condiciones favorables para un mayor dinamismo económico que sea sostenido en el tiempo y que permita recuperar y superar la importancia del departamento en el contexto nacional que se tenía al inicio del nuevo milenio.

2. Transformación Productiva

El perfil productivo del departamento se mantiene relativamente estable a lo largo de la última década. Las tres principales actividades económicas de Casanare siguen siendo, en su orden: extracción de petróleo y gas natural; producción pecuaria y caza; y el comercio.

Tabla 4 Principales actividades económicas del departamento 2000 y 2011
(PIB a precios constantes 2005)

PIB 2000				PIB 2011			
Jerarquía	Actividad	% PIB	Acumulado (%)	Jerarquía	Actividad	% PIB	Acumulado (%)
1	Extracción de petróleo crudo y de gas natural; y servicios relacionados	89,0	89,0	1	Extracción de petróleo crudo y de gas natural; y servicios relacionados	61,5	61,5
2	Producción pecuaria y caza	3,9	92,8	2	Producción pecuaria y caza	6,3	67,7

PIB 2000				PIB 2011			
Jerarquía	Actividad	% PIB	Acumulado (%)	Jerarquía	Actividad	% PIB	Acumulado (%)
3	Comercio	2,1	94,9	3	Comercio	3,4	71,1
4	Administración pública y defensa	1,8	96,7	4	Cultivo de productos agrícolas (menos café)	2,9	74,0
5	Construcción de obras de ingeniería civil	1,3	98,0	5	Construcción de edificaciones	2,8	76,7

Fuente: DANE, Cuentas Departamentales; DANE, proyecciones de población
Cálculos: Gerencia de Competitividad, Cámara de Comercio de Casanare

El cambio más significativo observado es la disminución de la participación de la extracción de petróleo y gas natural en el PIB (en 2000 representaba el 89% del PIB departamental y en 2011 alcanzó el 61%) y, de forma paralela, una mayor diversificación de las actividades económicas. La diversificación está asociada tanto a la disminución del valor de la actividad petrolera (55% durante el período 2000-2011), como al crecimiento en la producción de bienes y servicios de otros renglones.

Las actividades económicas con mayor tasa de crecimiento en el período analizado fueron: transporte aéreo (500%); actividades complementarias y auxiliares al transporte y agencias de viajes (425%); pesca (400%); correo y telecomunicaciones (300%); transporte terrestre (209%); silvicultura (200%); y energía eléctrica (143%). El crecimiento de estas actividades fue a un ritmo más acelerado en el departamento que a nivel nacional. Por el contrario, actividades como la extracción de petróleo y gas natural, transporte por vía acuática, construcción de obras de ingeniería civil, y comercio tuvieron una tasa de crecimiento significativamente inferior en el departamento en comparación con el agregado nacional.

Tabla 5 Valor agregado de las actividades económicas del departamento 2000 vs 2011
(PIB a precios constantes 2005; miles de millones de pesos)

Actividad Económica	Casanare			Colombia		
	2000	2011	Variación (%)	2000	2011	Variación (%)
Extracción de petróleo crudo y de gas natural; actividades de servicios relacionadas.	10.454	4.693	-55,1	17.891	24.742	38,3
Producción pecuaria y caza	453	478	5,5	8.434	11.472	36,0
Comercio	246	257	4,5	22.395	36.942	65,0
Cultivo de productos agrícolas (menos café)	127	220	73,2	10.194	13.060	28,1
Construcción de edificaciones	115	210	82,6	5.579	12.949	132,1
Construcción de obras de ingeniería civil	148	206	39,2	6.743	14.405	113,6
Administración pública y defensa	206	206	0,0	18.512	25.673	38,7
Transporte por vía terrestre	58	179	208,6	9.042	14.045	55,3
Total Industria	115	178	54,8	38.664	56.845	47,0
Educación de no mercado	83	127	53,0	7.570	12.213	61,3
Correo y telecomunicaciones	25	100	300,0	6.159	14.124	129,3
Intermediación financiera	34	90	164,7	11.631	21.541	85,2
Hoteles, restaurantes, bares y similares	42	81	92,9	7.370	12.428	68,6
Servicios sociales y de salud de mercado	35	74	111,4	5.383	9.368	74,0

Actividad Económica	Casanare			Colombia		
	2000	2011	Variación (%)	2000	2011	Variación (%)
Actividades de servicios a las empresas excepto servicios financieros e inmobiliarios	38	74	94,7	17.159	28.460	65,9
Generación, captación y distribución de energía eléctrica	28	68	142,9	7.182	9.644	34,3
Actividades inmobiliarias y alquiler de vivienda	32	50	56,3	25.983	36.904	42,0
Transporte por vía aérea	7	42	500,0	1.159	2.014	73,8
Actividades de asociaciones n.c.p.; esparcimiento y actividades culturales y deportivas, y otras de mercado	25	25	0,0	5.642	8.994	59,4
Hogares privados con servicio doméstico	20	23	15,0	2.745	3.122	13,7
Actividades complementarias y auxiliares al transporte; actividades de agencias de viajes	4	21	425,0	1.496	2.698	80,3
Extracción de minerales no metálicos	35	19	-45,7	904	1.366	51,1
Fabricación de gas; distribución de combustibles gaseosos por tuberías; suministro de vapor y agua caliente	4	9	125,0	1.093	1.520	39,1
Eliminación de desperdicios y aguas residuales, saneamiento y similares	6	9	50,0	1.418	2.128	50,1
Captación, depuración y distribución de agua	7	9	28,6	2.013	2.426	20,5
Mantenimiento y reparación de vehículos automotores; reparación de efectos personales y enseres domésticos	8	9	12,5	3.324	4.641	39,6
Educación de mercado	4	8	100,0	7.146	7.979	11,7
Pesca, producción de peces en criaderos y granjas piscícolas; y relacionadas con pesca	0	4	400,0	660	768	16,4
Actividades de asociaciones n.c.p.; esparcimiento y culturales y deportivas; otras actividades de servicios de no mercado	2	4	100,0	819	1.414	72,6
Silvicultura, extracción de madera y actividades conexas	1	3	200,0	594	801	34,8
Cultivo de café	3	3	0,0	2.788	2.331	-16,4
Transporte por vía acuática	6	2	-66,7	249	295	18,5
Extracción de carbón, carbón lignítico y turba	0	0	0,0	3.029	7.035	132,3
Extracción de minerales metalíferos	0	0	0,0	1.240	1.938	56,3
Impuestos	75	148	97,3	23.990	43.113	79,7
PIB Total	11.747	7.636	-35,0	284.768	449.837	58,0

Fuente: DANE, Cuentas Departamentales; DANE, proyecciones de población
Cálculos: Gerencia de Competitividad, Cámara de Comercio de Casanare

En producción agrícola Casanare se destaca por el cultivo de arroz: para el primer semestre de 2011 el área sembrada alcanzaba 69.489 hectáreas y durante el segundo semestre sumó 56.883 hectáreas, alrededor de la quinta parte del área sembrada nacional. Esto lo posiciona como el segundo y primer departamento con área sembrada durante el primer y segundo semestre, respectivamente. Respecto a la producción pecuaria, el departamento se destaca por ser el departamento con mayor número de cabezas de equinos; el segundo en ganado vacuno y el tercero en búfalos.

Tabla 6 Inventario de las principales ramas pecuarias del departamento (2011)

Tipo de ganado	Casanare	Colombia	Posición Casanare
Vacuno	2.486.642	22.074.391	2
Búfalos	12.674	186.530	3

Tipo de ganado	Casanare	Colombia	Posición Casanare
Equino	97.402	851.253	1

Fuente: DANE, Encuesta Nacional Agropecuaria 2011

El departamento se encuentra en rezagado a nivel nacional cuando se evalúa el desempeño en comercio internacional de bienes: durante la última década se ha mantenido por debajo del promedio en todos los indicadores considerados (grado de apertura comercial, participación de exportaciones, diversificación de exportaciones, participación de exportaciones no tradicionales y diversificación departamental de mercados de exportación); ha desmejorado en la calificación de los indicadores de participación de exportaciones, diversificación de exportaciones y participación de exportaciones no tradicionales; y ha descendido en el ranking nacional.

Tabla 7 Principales indicadores de comercio internacional de bienes de Casanare 2000 y 2009

Indicador	2000			2009		
	Valor	Promedio departamentos	Posición Casanare	Valor	Promedio departamentos	Posición Casanare
Grado de apertura comercial	0,01	0,13	23	0,02	0,16	23
Participación de exportaciones en PIB	0,03	7,09	27	0,01	9,24	30
Diversificación de exportaciones	0,86	8,48	19	0,15	10,31	28
Participación de las exportaciones no tradicionales en PIB	0,03	4,07	27	0,01	3,92	30
Diversificación departamental de mercados de exportación	0,02	0,21	24	0,02	0,24	27

Fuente: DNP, Módulo de indicadores de competitividad regional

El valor de las exportaciones del departamento es ínfimo comparado con las importaciones, por lo que la balanza comercial es ampliamente deficitaria: en el período enero-octubre de 2011 el valor de las importaciones fue 2.578 veces superior al de las exportaciones; mientras que en el mismo período del año 2010 fue 354 veces superior.

Tabla 8 Balanza Comercial de Casanare período Enero-Octubre 2010 – 2011
(Miles de dólares)

Año	Exportaciones	Importaciones	Balanza Comercial
2011	750	265.174	-264.424
2012	95	245.226	-245.131

Fuente: DIAN, cálculos DANE

El número de establecimientos industriales localizados en Casanare aumentaron en un 67% durante el período 2000-2011, superando ampliamente el porcentaje de crecimiento del total de establecimientos a nivel nacional que fue de 33%. No obstante, el personal ocupado descendió en un 9%, mientras que a nivel nacional aumentó en un 26%. Vale la pena indicar que el crecimiento del número de establecimientos no fue una tendencia lineal: durante el período 2000-2004 disminuyeron y a partir de 2007 empiezan a aumentar. Es un desafío para el departamento garantizar condiciones del entorno que

promuevan un alza sostenida tanto del número de establecimientos industriales, así como del personal ocupado en los mismos.

Tabla 9 Establecimientos industriales y personal ocupado 2000 y 2011

Año	Establecimientos industriales		Personas ocupadas	
	Casanare	Colombia	Casanare	Colombia
2000	6	7.246	484	534.573
2011	10	9.683	442	674.920

Fuente: DANE, Encuesta Anual Manufacturera

Las importaciones de bienes de capital como porcentaje de las importaciones en Casanare son superiores al promedio de los demás departamentos colombianos, y así se mantuvo durante el período 2000-2010, estando siempre entre los primeros siete lugares del ranking a nivel nacional. Este comportamiento indica que el aparato productivo del departamento ha hecho un esfuerzo significativo para la tecnificación en la última década.

Tabla 10 Importaciones de bienes de capital como porcentaje de las importaciones

Año	Casanare	Promedio departamentos	Posición Casanare
2000	56,0	32,6	7
2010	78,8	31,1	1

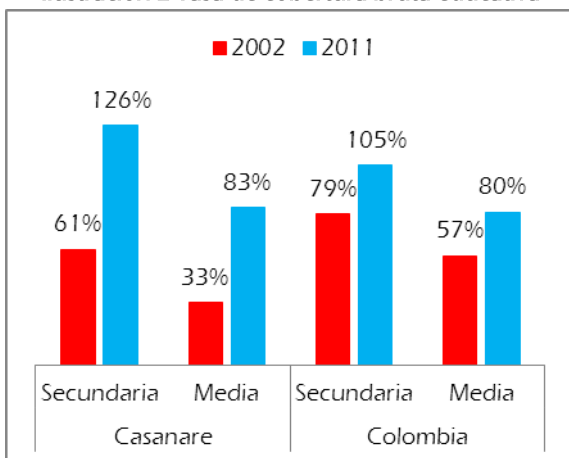
Fuente: DIAN

3. Educación

La formación de talento humano es una dimensión fundamental para la competitividad de un territorio porque éste hace parte de los factores que crean y mejoran el entorno donde operan las empresas asentadas en el departamento. En este aspecto, Casanare ha tenido una evolución positiva en la última década en varios aspectos, aunque tiene por delante otros desafíos igualmente significativos.

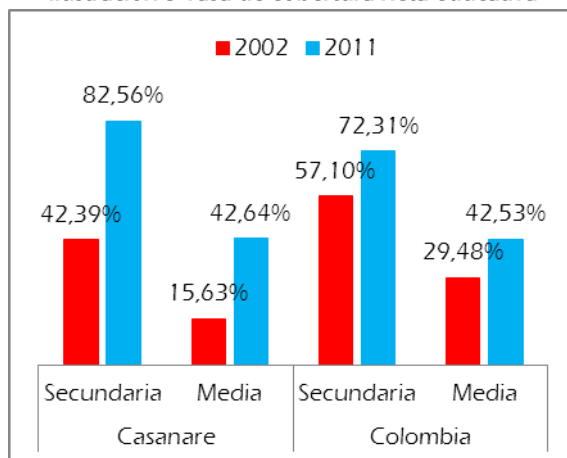
La cobertura educativa bruta y neta en Casanare ha incrementado de forma sostenida en la última década, mejorando los indicadores en términos absolutos y relativos. En 2002 la cobertura bruta y neta en secundaria y educación media en Casanare media era inferior a la cobertura educativa a nivel nacional; en 2011 el incremento de las tasas permitió superar la tasa de cobertura nacional, mejorando la posición de Casanare en el ranking respecto a los demás departamentos del país, especialmente en la tasa de cobertura de secundaria: en cobertura bruta pasamos del lugar 22 al 1, y en cobertura bruta del 22 al 2, solo superados por Bogotá que alcanzó 84.7%; por su parte, la tasa de cobertura bruta de educación media en Casanare pasó de la posición 26 a 11, y de cobertura neta de 25 a 10. Persisten brechas entre las tasas de cobertura neta y bruta, y entre el nivel secundaria y nivel de educación media.

Ilustración 2 Tasa de cobertura bruta educativa



Fuente: MEN

Ilustración 3 Tasa de cobertura neta educativa



Fuente: MEN

Aunque todos los municipios del departamento han incrementado coberturas, la situación es heterogénea y persisten amplias brechas. Cabe resaltar el comportamiento sobresaliente de Sabanalarga: fue el municipio que más puntos porcentuales incrementó en coberturas de educación secundaria y media (bruta y neta); mantuvo la mayor tasa de cobertura bruta y neta en secundaria en 2005 y 2011; y ascendió del cuarto y del segundo al primer lugar en el mismo período en cobertura bruta y neta en educación media respectivamente. Por el contrario, Recetor fue el que menos puntos porcentuales aumentó en el período considerado para cobertura bruta y neta en secundaria, y permanece rezagado en el último lugar tanto en secundaria como en educación media. En el mismo sentido, Aguazul fue el municipio con menor incremento porcentual en cobertura bruta en educación media en el período considerado.

Tabla 11 Tasa de cobertura bruta educativa y ranking municipal 2005 y 2011

Municipio	Secundaria				Media			
	2005		2011		2005		2011	
	Tasa	Ranking	Tasa	Ranking	Tasa	Ranking	Tasa	Ranking
Aguazul	103,0%	3	117,3%	10	66,4%	2	73,1%	9
Chámeza	71,0%	15	122,6%	9	45,0%	6	72,9%	10
Hato Corozal	71,7%	14	117,0%	12	28,9%	16	70,1%	11
La Salina	81,2%	10	110,3%	14	35,5%	13	75,0%	8
Maní	84,9%	7	145,6%	2	44,8%	8	100,8%	3
Monterrey	98,3%	4	131,7%	6	75,9%	1	99,2%	4
Nunchia	64,6%	16	87,9%	18	19,3%	18	51,9%	16
Orocué	75,8%	13	139,7%	5	36,1%	11	61,1%	13
Paz de Ariporo	77,3%	12	130,8%	7	50,6%	5	92,8%	5
Pore	60,3%	17	104,9%	16	44,3%	9	58,1%	15
Recetor	38,1%	19	49,5%	19	12,9%	19	30,9%	19
Sabalarga	125,0%	1	196,4%	1	60,1%	4	154,5%	1
Sácama	78,0%	11	91,9%	17	32,5%	14	60,7%	14

Municipio	Secundaria				Media			
	2005		2011		2005		2011	
	Tasa	Ranking	Tasa	Ranking	Tasa	Ranking	Tasa	Ranking
San Luis de Palenque	48,0%	18	117,0%	11	21,5%	17	39,8%	18
Támara	88,2%	6	110,9%	13	30,6%	15	48,1%	17
Tauramena	103,1%	2	145,2%	3	44,8%	7	77,0%	7
Trinidad	81,6%	9	106,9%	15	36,1%	12	62,6%	12
Villanueva	82,8%	8	140,6%	4	44,2%	10	102,3%	2
Yopal	98,2%	5	129,3%	8	63,6%	3	92,6%	6

Fuente: MEN, Sistema Integrado de Matrícula

Tabla 12 Tasa de cobertura neta educativa y ranking municipal 2005 y 2011

Municipio	Secundaria				Media			
	2005		2011		2005		2011	
	Tasa	Ranking	Tasa	Ranking	Tasa	Ranking	Tasa	Ranking
Aguazul	69%	4	82%	9	30%	4	41%	8
Chámeza	48%	10	78%	10	19%	9	38%	10
Hato Corozal	34%	17	68%	13	11%	14	31%	12
La Salina	44%	14	75%	11	8%	17	33%	11
Maní	55%	7	95%	3	20%	7	50%	4
Monterrey	69%	3	93%	4	36%	1	62%	2
Nunchía	35%	16	59%	17	6%	18	23%	17
Orocué	48%	11	84%	8	15%	13	24%	16
Paz de Ariporo	49%	9	85%	7	23%	6	45%	6
Pore	38%	15	67%	14	16%	10	24%	15
Recetor	27%	19	29%	19	4%	19	12%	19
Sabanalarga	79%	1	138%	1	34%	2	89%	1
Sácama	46%	13	62%	16	15%	12	38%	9
San Luis de Palenque	31%	18	73%	12	9%	16	21%	18
Támara	46%	12	58%	18	10%	15	24%	14
Tauramena	66%	5	96%	2	19%	8	44%	7
Trinidad	52%	8	62%	15	16%	11	26%	13
Villanueva	59%	6	91%	5	24%	5	51%	3
Yopal	69%	2	86%	6	30%	3	48%	5

Fuente: MEN, Sistema Integrado de Matrícula

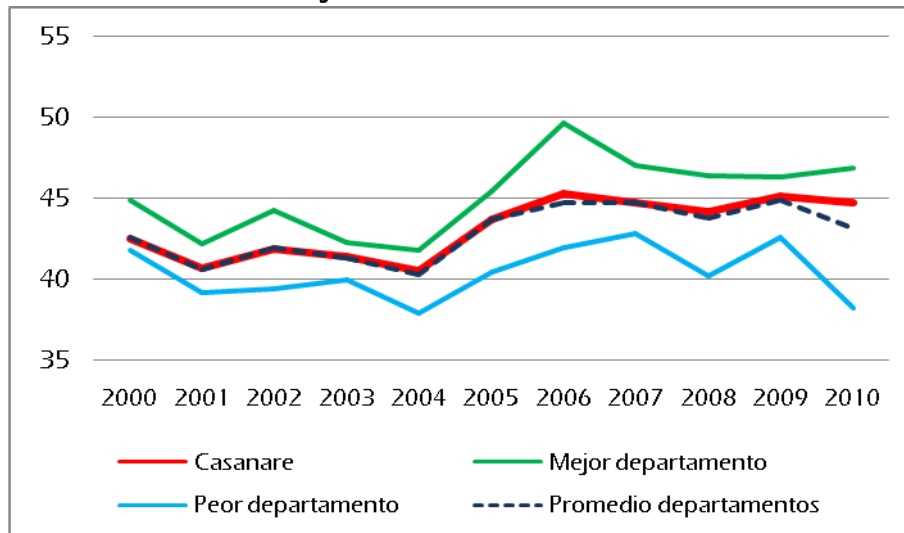
El desempeño de Casanare en las Pruebas Saber 11° posiciona al departamento en el grupo de departamentos de resultados promedio, y tan solo en dos años (2006 y 2010) logró ubicarse entre los diez primeros del país. El esfuerzo en la ampliación de la cobertura educativa que ha significado un escalamiento sostenido en el ranking nacional, no se replica en los resultados alcanzados en las Pruebas Saber 11°.

Tabla 13 Posición de Casanare a nivel nacional en Pruebas Saber 11° 2000-2010

Año	2000	2001	2002	2003	2004	2005	2006	2007	2008	2009	2010
Matemáticas	15	17	16	18	14	19	6	16	14	14	9
Lenguaje	21	21	14	12	16	16	12	18	16	15	16

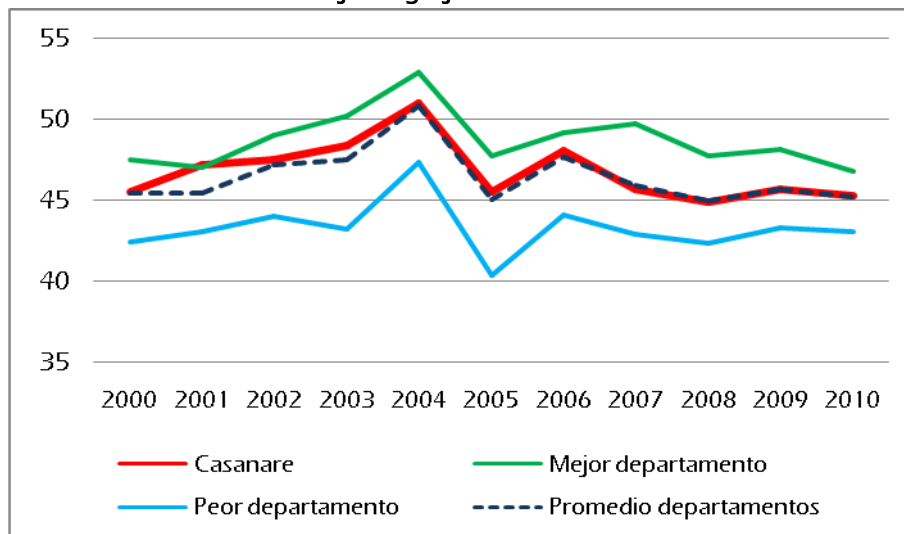
Fuente: MEN

Ilustración 4 Puntaje Matemáticas Pruebas Saber 11° 2000-2010



Fuente: MEN

Ilustración 5 Puntaje Lenguaje Pruebas Saber 11° 2000-2010



Fuente: MEN

La tasa de cobertura bruta de educación superior ha aumentado significativamente en el período 2002-2009, y Casanare escaló del lugar 27 al 11 a nivel nacional², proyectándose como el departamento que subió más lugares en el ranking nacional durante este período (16 puestos), seguido por Caquetá. Este resultado en la ampliación de cobertura ha significado una disminución de la brecha respecto a la tasa de cobertura nacional.

² Los diez departamentos con mayor tasa de cobertura bruta de educación superior durante 2009 son: Bogotá D.C. (76%), Quindío (56%), Santander (46%), Norte de Santander (45%), Boyacá (43%), Risaralda (41%), Atlántico (40%), Caldas (35%), Antioquia (32%) y Valle del Cauca (31%).

Tabla 14 Tasa de Cobertura Bruta de Educación Superior 2002-2009

Año	2002	2003	2004	2005	2006	2007	2008	2009
Casanare	3%	5%	5%	8%	10%	18%	26%	27%
Colombia	25%	26%	27%	28%	30%	32%	34%	36%
Posición Casanare	27	26	27	25	26	21	13	11

Fuente: MEN, SNIES

Los cupos de formación laboral ofrecidos del SENA en Casanare como porcentaje de la población departamental aumentado significativamente durante el período 2001-2010, creciendo de 1% al 13,8% y escalando del penúltimo lugar al número 20 en el ranking nacional. A pesar de esto, Casanare se mantiene por debajo del promedio de todos los departamentos del país, y lejos de aquellos con mejor desempeño³.

Tabla 15 Cupos de formación laboral SENA como porcentaje de la población departamental

	2001	2010
Casanare	1,0%	13,8%
Mejor departamento	0,8%	6,6%
Peor departamento	12,2%	55,3%
Promedio departamentos	2,6%	20,0%
Posición Casanare	31	20

Fuente: SENA, DANE

4. Calidad de Vida

La tasa de crecimiento demográfico de Casanare en el período 2000-2012 fue de 28% y se ubicó como el cuarto a nivel nacional⁴, sin embargo, el departamento es marginal demográficamente a nivel nacional (representa el 0.73% los habitantes en 2012).

Se consolida la tendencia de primacía urbana de Yopal, concentrando el 38% de la población. Los siguientes núcleos urbanos son Aguazul, Paz de Ariporo y Villanueva. Los municipios con mayor crecimiento demográfico son Recetor (74%) y Chámeza (56%), y los que tuvieron un menor crecimiento fueron Sabanalarga (-14%), Támara (-4%) y Porte (-2%).

Tabla 16 Población de Casanare y Municipios

Municipio	2000	2012	Variación (%)
Aguazul	23.461	35.267	50,3
Chameza	1.466	2.295	56,5
Hato Corozal	9.334	11.511	23,3
La Salina	1.267	1.381	9,0
Maní	10.968	11.151	1,7

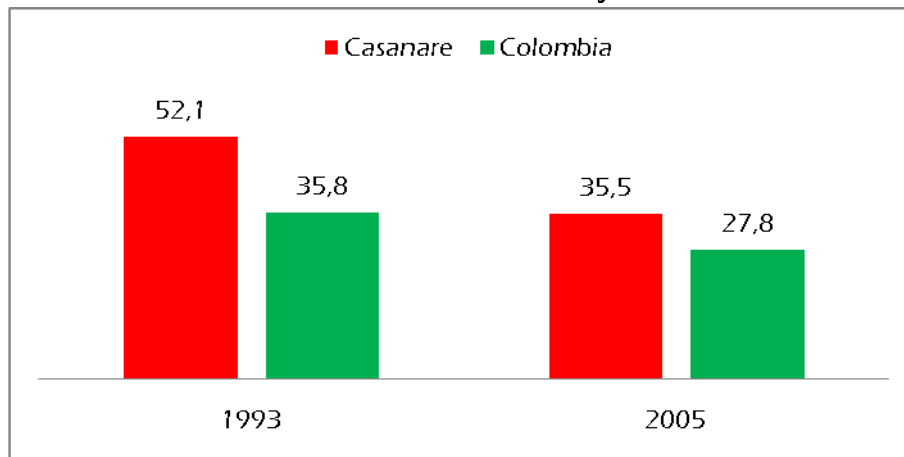
³ Los primeros tres departamentos con cupos de formación laboral SENA como porcentaje de la población en 2010 son: Quindío (55,3%), Guainía (54,3%) y Tolima (51,3%).

⁴ Los primeros departamentos con tasa de crecimiento demográfico del país para el mismo período fueron La Guajira (59%), Vichada (37%) y Meta (30%).

Municipio	2000	2012	Variación (%)
Monterrey	11.357	14.239	25,4
Nunchía	8.389	8.704	3,8
Orocué	7.204	8.157	13,2
Paz de Ariporo	26.653	26.799	0,5
Pore	8.086	7.933	-1,9
Recetor	2.075	3.621	74,5
Sabanalarga	3.622	3.121	-13,8
Sácama	1.562	1.916	22,7
San Luis de Palenque	7.418	7.646	3,1
Támara	7.305	7.054	-3,4
Tauramena	13.864	20.215	45,8
Trinidad	10.530	13.707	30,2
Villanueva	20.409	23.226	13,8
Yopal	88.986	129.943	46,0
Casanare	263.956	337.886	28,0
Fuente: DANE			

Al igual que los demás departamentos de Colombia, Casanare disminuyó el Índice de Necesidades Básicas Insatisfechas NBI⁵ durante el período intercensal (1993-2005), aunque sigue siendo superior al NBI Nacional.

Ilustración 6 Índice de NBI 1993 y 2005



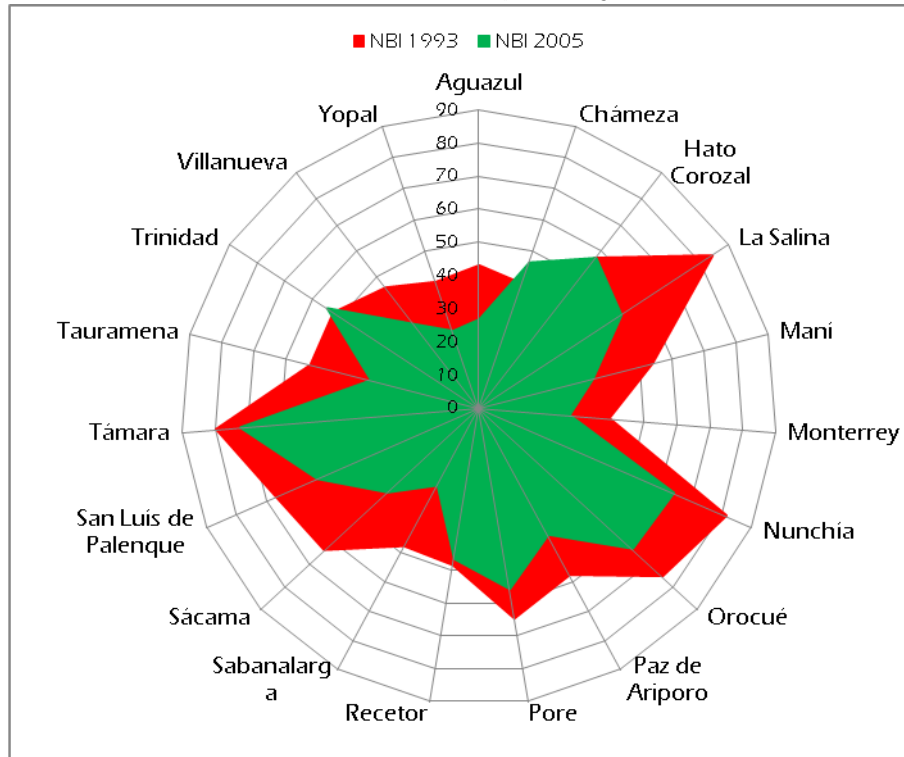
Fuente: DANE, Censo 1993 y Censo 2005

El ritmo de variación del NBI a nivel municipal no ha sido homogéneo. Mientras que Sabanalarga y Sácama lo redujeron en más de un 40%, Chámeza y Trinidad lo incrementaron y Hato Corozal lo mantuvo igual. En el año 2005 los municipios con menor NBI fueron Yopal, Sabanalarga y Aguazul; y los que tuvieron los índices más altos fueron

⁵ El Índice de Necesidades Básicas Insatisfechas NBI determina si las necesidades básicas de la población se encuentran cubiertas, los grupos que no alcancen un umbral mínimo fijado son clasificados como pobres (DANE).

Támara, Nunchía y Orocué. De los 19 municipios de Casanare, solo Monterrey, Aguazul, Sabanalarga y Yopal tienen un NBI menor al promedio nacional.

Ilustración 7 NBI municipal 1993 y 2005



Fuente: DANE, Censo 1993 y Censo 2005

Tabla 17 Índice de NBI y ranking municipal 1993 y 2005

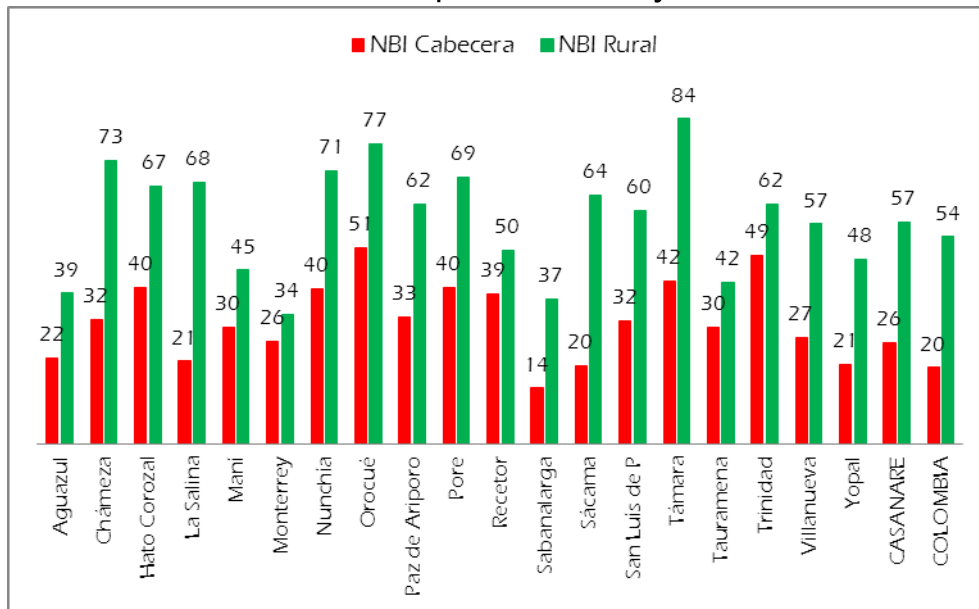
Municipio	1993		2005	
	NBI	Ranking	NBI	Ranking
Aguazul	43	16	27	17
Chámeza	40	18	46	9
Hato Corozal	57	9	57	4
La Salina	84	1	51	8
Maní	54	10	35	13
Monterrey	39	19	27	16
Nunchía	81	2	64	2
Orocué	75	4	63	3
Paz de Ariporo	57	8	44	11
Pore	65	6	55	5
Recetor	48	13	46	10
Sabalarga	48	14	27	18
Sácama	63	7	38	12
San Luís de Palenque	67	5	53	7
Támara	80	3	72	1
Tauramena	52	12	34	14

Municipio	1993		2005	
	NBI	Ranking	NBI	Ranking
Trinidad	52	11	55	6
Villanueva	46	15	32	15
Yopal	40	17	24	19

Fuente: DANE, Censo 1993 y Censo 2005

A la situación anterior se suma el desequilibrio entre zona urbana y rural, por lo que en todos los municipios el NBI en 2005 es más alto en el campo. Los municipios con mayor NBI en la zona rural son Támara (84%), Orocué (77%) y Chámeza (73%); los que tienen menor índice son Monterrey (34%), Sabanalarga (37%) y Aguazul (39%).

Ilustración 8 NBI 2005 para la zona urbana y la zona rural



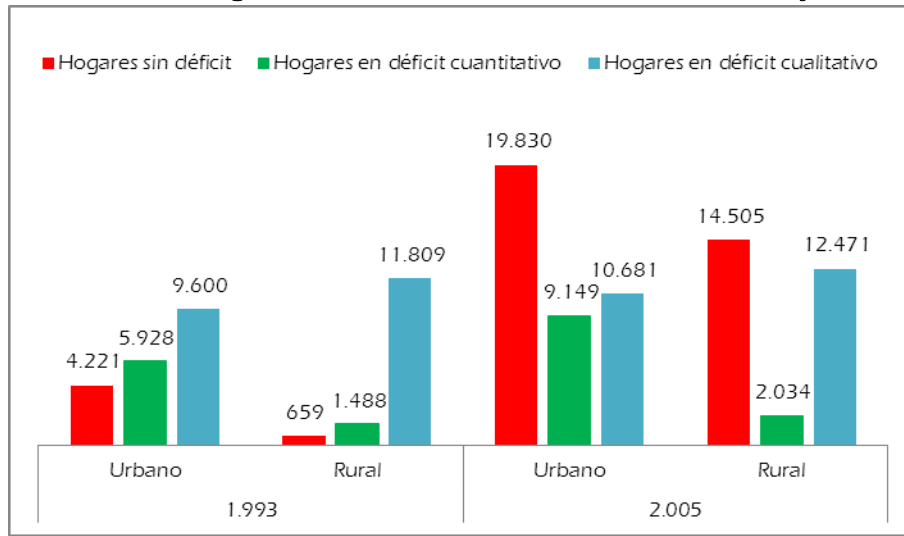
Fuente: DANE, Censo 1993 y Censo 2005

Según las estimaciones del DANE, en el período intercensal 1993 – 2005, la población casanareña pasó de 216.865 a 295.276, significando un crecimiento de 36%, pero el número de hogares lo hizo en un 115%. Esta situación conlleva grandes desafíos en materia de planeación urbana, equipamientos, servicios públicos y vivienda.

El déficit de vivienda en Casanare presenta una evolución en el período 1993-2005 similar a la del país y tiene cuatro características fundamentales: aumento en términos absolutos del número de hogares en déficit; disminución relativa del número de hogares en déficit como porcentaje del total de hogares; prevalencia del déficit cualitativo sobre el déficit

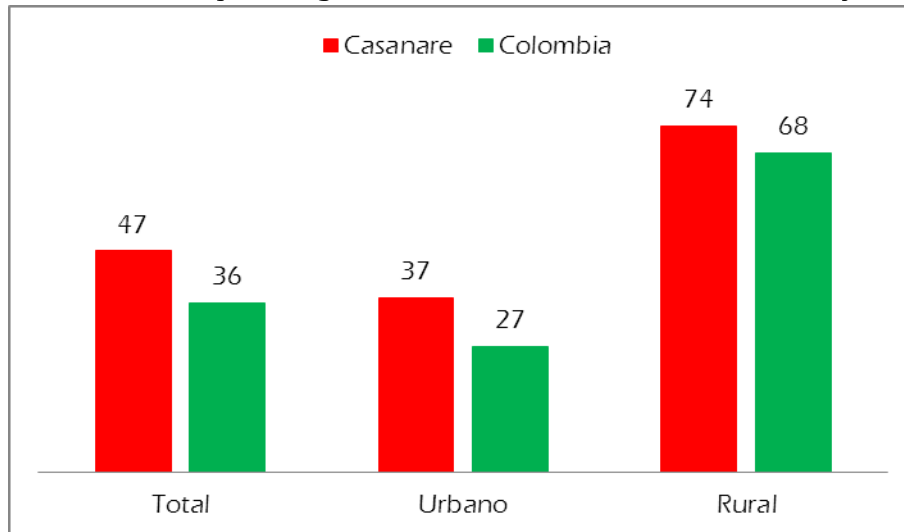
cuantitativo⁶; y desequilibrio urbano-rural evidenciado en la mayor proporción de hogares rurales con déficit sobre el total de hogares rurales comparado con la situación en la zona urbana. A pesar de los avances, Casanare sigue por encima del promedio nacional de déficit de vivienda, tanto en zona urbana como rural.

Ilustración 9 Hogares con Déficit de Vivienda en Casanare 1993 y 2005



Fuente: DANE, Censo 1993 y 2005

Ilustración 10 Porcentaje de hogares con déficit de vivienda 2005 Casanare y Colombia

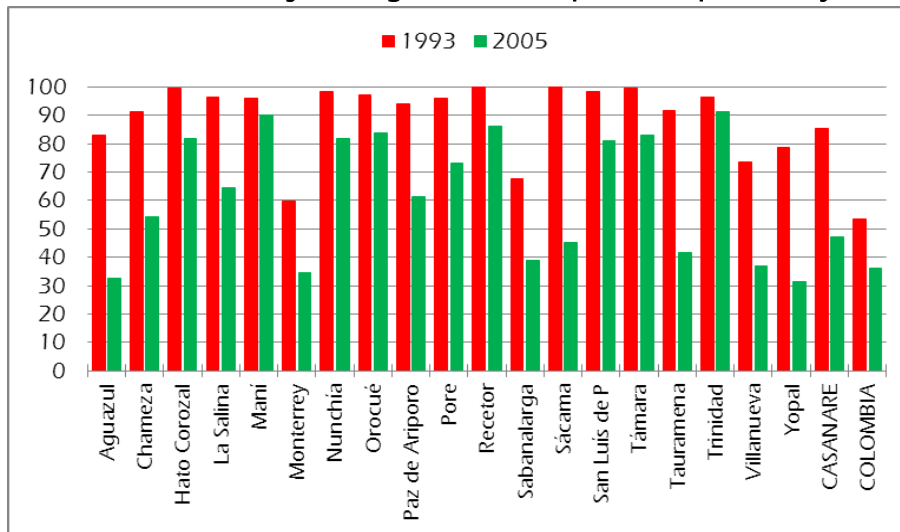


Fuente: DANE, Censo 2005

⁶ “ El déficit cuantitativo de vivienda estima la cantidad de viviendas que la sociedad debe construir o adicionar al stock para que exista una relación uno a uno entre las viviendas adecuadas y los hogares que necesitan alojamiento (...)El déficit cualitativo hace referencia a las viviendas particulares que presentan deficiencias en la estructura del piso, espacio (hacinamiento mitigable y cocina), a la disponibilidad de servicios públicos domiciliarios y, por tanto, se requiere de dotación de servicios públicos, mejoramiento o ampliación de la unidad habitacional.” (DANE, 2009).

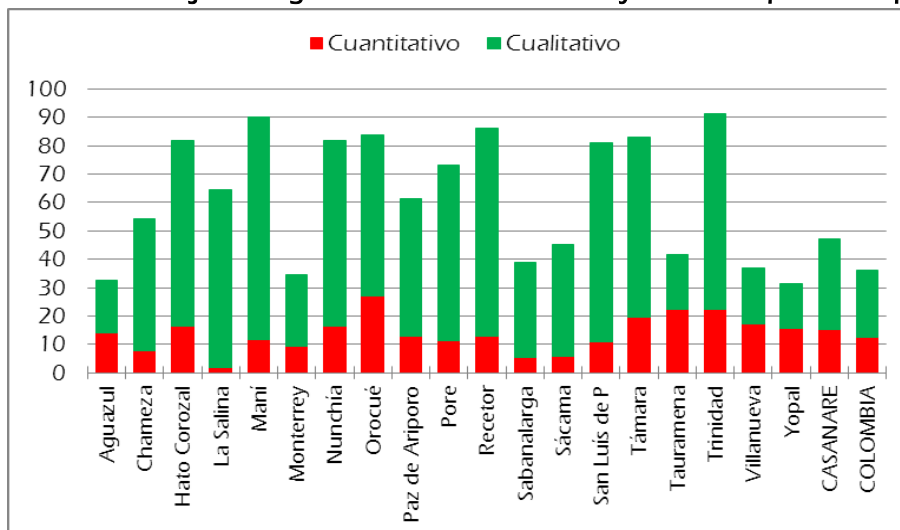
Todos los municipios redujeron el porcentaje de hogares con déficit en el período 1993-2005, aunque la situación actual y los niveles de variación es heterogénea. Se destaca el desempeño de Aguazul y Tauramena, que en este lapso redujeron en 50 puntos el porcentaje de hogares en déficit; por el contrario, la menor variación la tuvo Trinidad (5 puntos) y Maní (6 puntos). En 2005, los municipios con menor porcentaje de hogares en déficit fueron Yopal (31%), Aguazul (33%) y Monterrey (34%); mientras que los que se encuentran con mayor rezago son Trinidad (91%), Maní (90%) y Recetor (86%).

Ilustración 11 Porcentaje de hogares en déficit por municipios 1993 y 2005



Fuente: DANE, Censo 1993 y 2005

Ilustración 12 Porcentaje de hogares en déficit cuantitativo y cualitativo por municipio 2005



Fuente: DANE, Censo 2005

En todos los municipios la dimensión del déficit cualitativo de vivienda excede significativamente al déficit cuantativo, salvo en Aguazul, Tauramena, Villanueva y Yopal donde los dos tipos de déficit tienen un nivel similar.

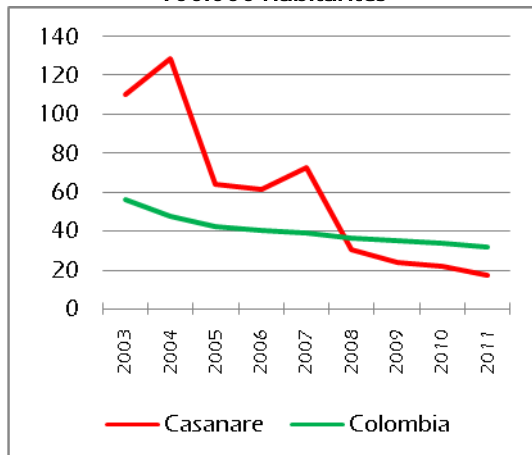
La ocurrencia de delitos contra la vida y la integridad personal en el departamento, en particular los homicidios, ha registrado una reducción sostenida durante el período 2003-2011, disminuyendo progresivamente la brecha que nos ubicaba por encima del promedio nacional, al punto de posicionarnos por debajo a partir del año 2008 para los casos de homicidios. Por el contrario, luego de un lustro de reducción en el número de secuestros, a partir de 2009 hay un repunte de los casos reportados.

Tabla 18 Homicidios y secuestros 2003-2011

Año		2003	2004	2005	2006	2007	2008	2009	2010	2011
Homicidios	Casanare	312	373	190	185	223	95	75	71	57
	Colombia	23523	20210	18111	17479	17198	16140	15817	15459	14746
Secuestros	Casanare	47	41	23	18	7	3	9	12	11
	Colombia	2121	1442	800	687	521	437	213	282	305

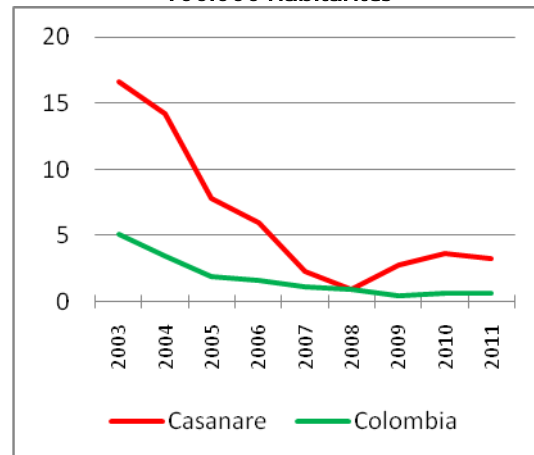
Fuente: Policía Nacional

Ilustración 13 Tasa de homicidios por cada 100.000 habitantes



Fuentes: Policía Nacional, DANE
Cálculo: CCC

Ilustración 14 Tasa de secuestros por cada 100.000 habitantes



Fuentes: Policía Nacional, DANE
Cálculo: CCC

Si bien la tasa de mortalidad infantil ha disminuido, el departamento ha desmejorado en otras estadísticas vitales como tasa de mortalidad por enfermedades respiratorias, mortalidad materna y mortalidad por deficiencias y anemias, contrario a la tendencia nacional de reducción.

Tabla 19 Estadísticas vitales de Casanare 2000-2009

Año	2000	2001	2002	2003	2004	2005	2006	2007	2008	2009
Enfermedades respiratorias (1)	0,6	1,0	0,9	1,2	1,2	1,4	1,1	1,7	1,8	1,8

Año	2000	2001	2002	2003	2004	2005	2006	2007	2008	2009
Deficiencias y anemias (2)	0,2	0,3	0,3	0,2	0,2	0,4	0,2	0,4	0,3	0,3
Mortalidad materna (3)	17	54	52	70	51	49	31	62	75	n.d.
Mortalidad infantil (4)	1615	1451	1435	1480	1230	1434	1289	1265	1217	n.d.

Fuente: DANE

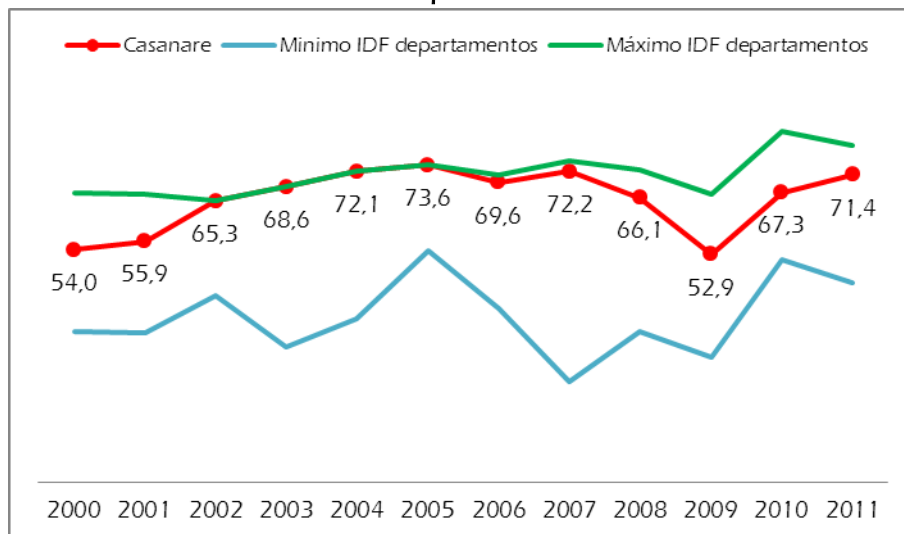
(1) Tasa de Mortalidad por Enfermedades Respiratorias por cada 10 mil habitantes // (2) Tasa de defunciones por deficiencias y anemias por cada 10 mil habitantes // (3) Razón de mortalidad materna por 100 mil nacidos vivos // (4) Razón de mortalidad infantil por 100 mil nacidos vivos

5. Instituciones

El fortalecimiento institucional y autonomía de los gobiernos locales es una condición para la competitividad territorial porque se traduce en mayor capacidad institucional para formular políticas que respondan al interés común, concretar los cambios propuestos y garantizar la sostenibilidad de las estrategias de desarrollo, razón por la cual la *gobernanza sistemática* (Haldelwang, 2005) es un concepto cada vez más relevante.

Se identifican dos tendencias en la gestión financiera del departamento: en la primera mitad de la década mejoró continuamente el Indicador de Desempeño Fiscal IDF⁷ y Casanare escaló en el ranking a nivel nacional, ocupando el primer lugar entre todos los departamentos en los años 2002-2005; sin embargo, desde 2006 Casanare desciende en el ranking nacional, y baja a la posición 24 durante los años 2009 y 2010.

Ilustración 15 Indicador de Desempeño Fiscal IDF de Casanare 2000-2011



Fuente: DNP, Dirección de Desarrollo Territorial

⁷ Los indicadores utilizados para calcular el desempeño fiscal son: autofinanciación de los gastos de funcionamiento, respaldo del servicio de la deuda, dependencia de las transferencias y regalías de la nación, generación de recursos propios, magnitud de la inversión y capacidad de ahorro (DNP, 2012).

El análisis de los indicadores desagregados que componen el IDF permite destacar los siguientes hallazgos:

- El porcentaje de ingresos corrientes de libre destinación que se destinan a gastos de funcionamiento y operación ha aumentado (51% en 2005 y 63% en 2011), reduciendo la discrecionalidad para atender inversiones con recursos propios. Casanare está alejado de los departamentos con mejor desempeño en esta dimensión, como Vichada, Cundinamarca y Risaralda que destinan el 27%, 35% y 39%.
- El departamento destinó en 2011 el 4.1% de los ingresos totales para pagos de servicio de la deuda, ubicándose como el número 12 con mayor magnitud de deuda entre los departamentos del país. Si bien se encuentra lejos de aquellos con mayor endeudamiento (Amazonas destinó ese mismo año el 25% de sus ingresos para servicio de la deuda y Caldas el 11%), el porcentaje destinado a deuda se multiplicó casi dos veces y media respecto a 2010.
- Casanare tiene una alta dependencia de transferencias de la Nación y regalías, y son los recursos fundamentales que financian el desarrollo territorial. El departamento está entre los diez departamentos con mayor dependencia de los recursos de la nación (en 2011 ocupó el 8vo lugar)⁸. Los departamentos con menor dependencia son Cundinamarca (38%), Antioquia (40%) y Atlántico (42%).
- Los recursos propios (tributarios y no tributarios) del departamento significaron en 2011 el 86.1% de los ingresos corrientes totales, y hubo una disminución de dos puntos porcentuales respecto al año anterior. La mitad de departamentos del país en 2011 tiene este indicador por encima del 80%⁹. Los departamentos con mejor desempeño fueron Sucre (96%), Córdoba (94%) y Bolívar (94%).
- Casanare ha sido el departamento con más alta inversión como porcentaje del gasto total durante el período 2002-2008, pero a partir de 2009 no ha ocupado el primer lugar a nivel nacional. La variación en la inversión como porcentaje de los gastos totales pasó de representar el 98% en 2005 a 90% en 2011. En 2011

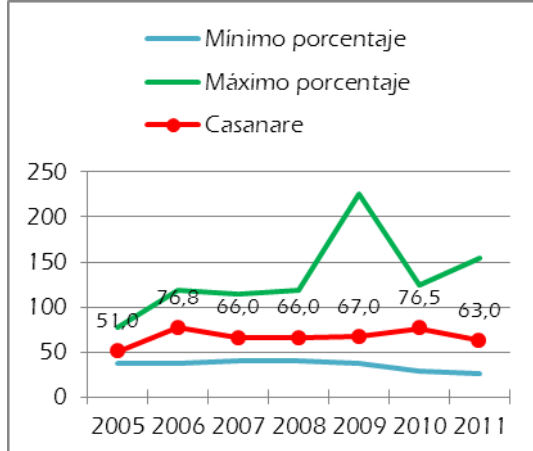
⁸ La calificación en el indicador de dependencia de los recursos de la Nación aumentó abruptamente en 2009 (cuando pasó de ser 15.4% a 81.3%), esto se debe a un cambio en la metodología de medición, pues antes de 2009 solo se tenían en cuenta el monto de las Transferencias y a partir de este año también se consideró el de Regalías.

⁹ La calificación en el indicador de generación de recursos propios aumentó abruptamente en 2010 (cuando pasó de ser 10.5% a 88.5%), esto se debe a un cambio en la metodología de medición, pues antes de 2010 para el cálculo de este indicador se estimaba el porcentaje de ingresos tributarios sobre ingresos totales, y a partir de ese año se estima el porcentaje de ingresos tributarios y no tributarios sobre los ingresos corrientes.

fue superado por otros departamentos como Arauca (96%), Meta (94%) y Putumayo (93%).

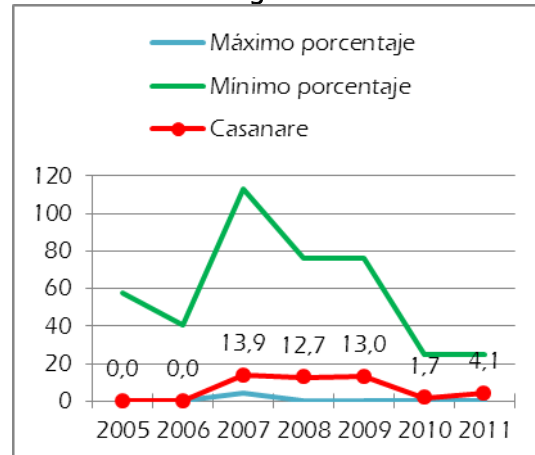
- El departamento ha disminuido su capacidad de ahorro en el período 2005-2011, pasando de 65% a 37%, lo cual indica que ha perdido solvencia para generar excedentes que se destinen a inversión, ampliándose la brecha entre Casanare y el departamento con mayor capacidad de ahorro, que en 2011 fue Atlántico con un porcentaje de 60.5%.

Ilustración 16 Gastos de funcionamiento como porcentaje de ingresos corrientes de libre destinación



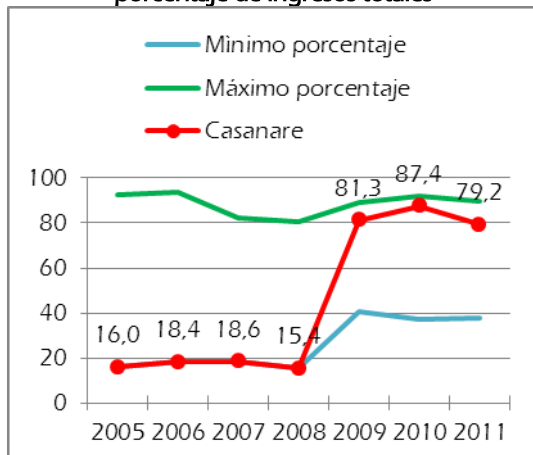
Fuente: DNP

Ilustración 17 Servicio de la deuda como porcentaje de los ingresos totales



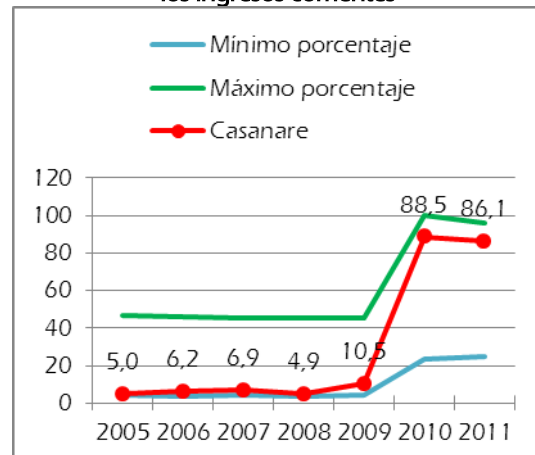
Fuente: DNP

Ilustración 18 Transferencias y regalías como porcentaje de ingresos totales



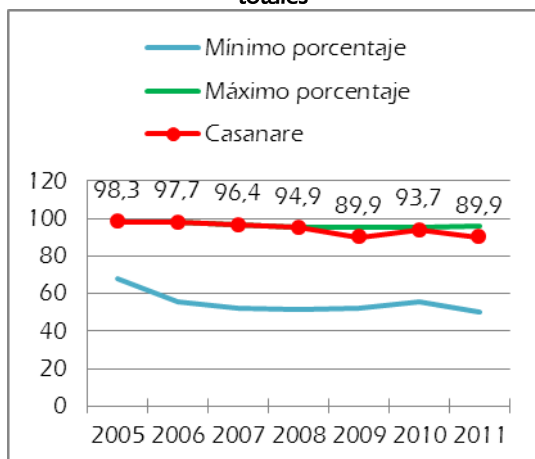
Fuente: DNP

Ilustración 19 Recursos propios como porcentaje de los ingresos corrientes



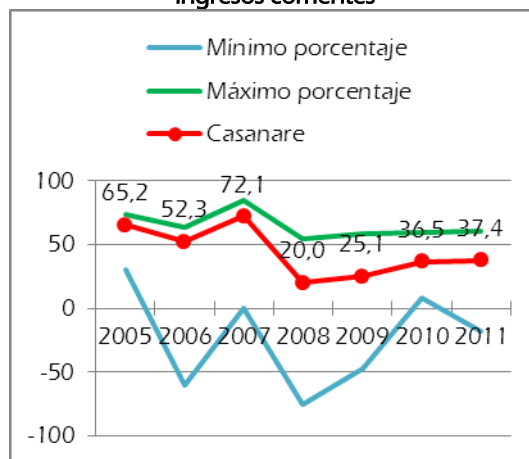
Fuente: DNP

Ilustración 20 Inversión como porcentaje de los gastos totales



Fuente: DNP

Ilustración 21 Ahorro corriente como porcentaje de los ingresos corrientes



Fuente: DNP

Todos los municipios han mejorado el IDF en el período 2002-2011, salvo La Salina. La evolución y situación actual de cada municipio es heterogénea: mientras en 2011 el IDF de Monterrey fue de 91.5 puntos, en La Salina fue de 52.6. Estos dos municipios representan dos polos opuestos: Monterrey ha sido un indiscutible líder departamental y nacional en la gestión financiera y ha ocupado el primer lugar en el ranking departamental en los años 2002, 2006, 2009, 2010, y 2011, y el segundo lugar en 2007 y 2008; por el contrario, La Salina ha sido último o penúltimo en el ranking desde 2005 hasta 2011. La variación del IDF municipal 2010-2011 fue negativa para diez de los diecinueve municipios.

Tabla 20 IDF Municipal 2002, 2010-2011

Municipio	2002	2010	2011
Aguazul	69,0	78,6	78,6
Chámeza	57,8	63,9	63,9
Hato Corozal	55,8	73,1	73,1
La Salina	60,2	58,0	58,0
Maní	62,6	77,1	77,1
Monterrey	73,9	94,2	94,2
Nunchía	57,2	75,4	75,4
Orocué	62,4	77,4	77,4
Paz de Ariporo	62,4	79,4	79,4
Pore	62,4	77,9	77,9
Recetor	55,2	74,5	74,5
Sabanalarga	64,7	79,5	79,5
Sácama	58,2	78,2	78,2
San Luis de Palenque	60,2	73,2	73,2
Tamara	58,5	63,8	63,8
Tauramena	72,3	79,9	79,9
Trinidad	62,6	75,0	75,0
Villanueva	62,5	81,9	81,9

Municipio	2002	2010	2011
Yopal	65,9	82,8	82,8

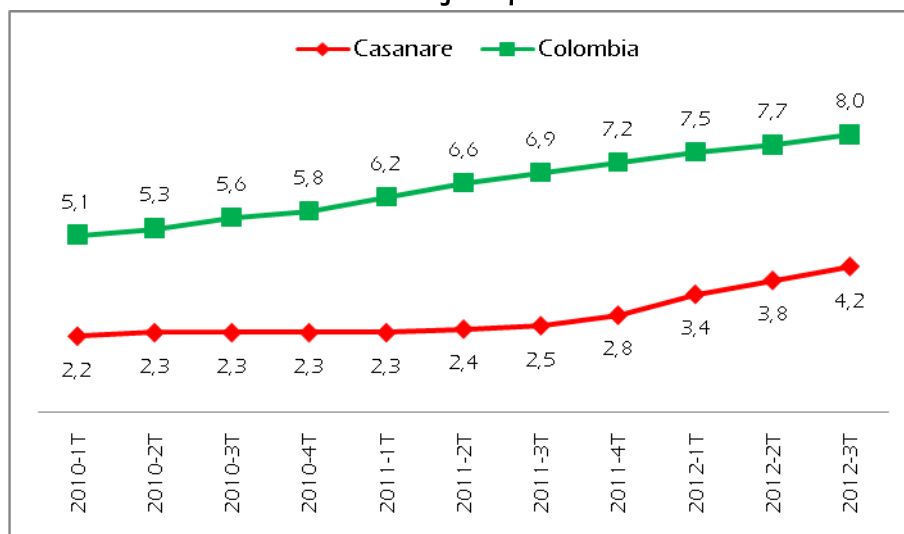
Fuente: DNP

6. Tecnologías de la Información

EL número de usuarios de internet en Casanare se ha multiplicado 8.4 veces al pasar de 1.690 en 2006 hasta 14.143 en la medición del tercer trimestre de 2012. Durante el período de referencia, el número de usuarios a nivel nacional se multiplicó 11.2 veces, al pasar de 628.077 a 7.037.241.

A pesar del acelerado crecimiento de usuarios, el porcentaje de penetración de internet del departamento se encuentra rezagado respecto al total nacional: en 2012 la penetración de internet fue de 4.2% en Casanare, mientras que a nivel nacional fue 8%. En Colombia, el mayor porcentaje lo tienen Bogotá (15,4%), Antioquia (11.9%) y Risaralda (10,7%).

Ilustración 22 Porcentaje de penetración Internet



Fuente: MINTIC

Yopal es el único municipio de Casanare que tiene un porcentaje de penetración de internet similar al del promedio nacional. Maní se destaca como el municipio con mayor incremento en el número de suscriptores entre el primer trimestre de 2010 y el tercero de 2012 (263%). Por el contrario, otros ocho municipios (Hato Corozal, La Salina, Nunchía, Orocué, Recetor, Sácama, San Luís de Palenque y Trinidad) presentaron una disminución del número de usuarios durante el mismo período.

Tabla 21 Usuarios y penetración de internet en municipios de Casanare

Municipio	2010-1T		2012-3T	
	Usuarios	Penetración	Usuarios	Penetración
Aguazul	806	2,4%	1336	3,8%
Chámeza	3	0,1%	N.R	N.R
Hato Corozal	13	0,1%	5	0,0%
La Salina	4	0,3%	1	0,1%
Maní	8	0,1%	29	0,3%
Monterrey	13	0,1%	22	0,2%
Nunchía	18	0,2%	8	0,1%
Orocué	10	0,1%	5	0,1%
Paz de Ariporo	413	1,5%	830	3,1%
Pore	9	0,1%	17	0,2%
Recetor	4	0,1%	2	0,1%
Sabanalarga	5	0,2%	6	0,2%
Sácama	6	0,3%	3	0,2%
San Luis de Palenque	5	0,1%	3	0,0%
Tamara	8	0,1%	9	0,1%
Tauramena	331	1,7%	630	3,1%
Trinidad	13	0,1%	6	0,0%
Villanueva	564	2,5%	593	2,6%
Yopal	4858	3,9%	10638	8,2%

Fuente: MINTIC

7. Tejido empresarial

El dinamismo empresarial en Casanare se refleja en el crecimiento del universo empresarial así como la creación de nuevas empresas. En el período 2005-2011 el número de empresas inscritas en Cámara de Comercio de Casanare aumentó en 50%, y alcanzó un universo total de 16.278 empresas.

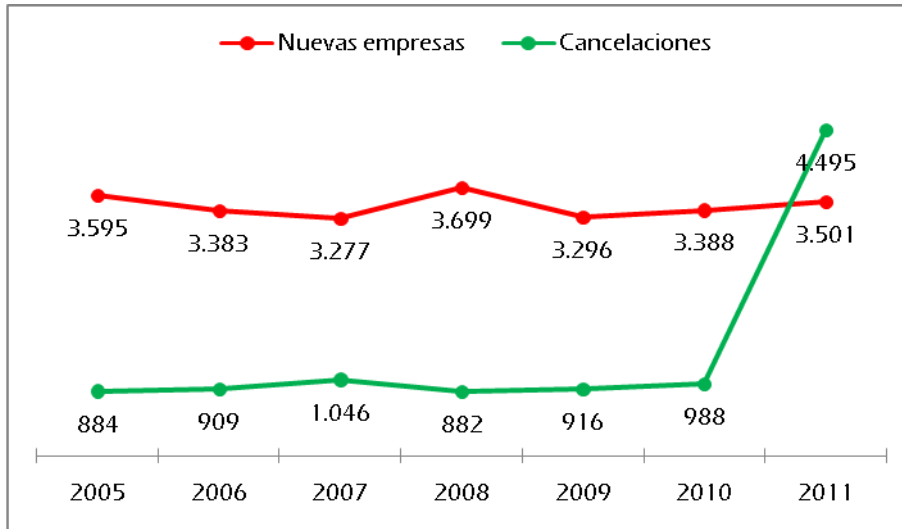
Tabla 22 Empresas inscritas en Cámara de Comercio de Casanare

Año	2005	2006	2007	2008	2009	2010	2011
Empresas	10.883	11.910	12.668	13.862	13.963	14.742	16.278
Variación	Nd	9,4	6,4	9,4	0,7	5,6	10,4

Fuente: Oficina de Informática, Cámara de Comercio de Casanare

La creación de empresas es casi cuatro veces superior a la cancelación de las mismas, aunque esta relación se ha reducido durante el período de análisis. El incremento de cancelaciones en 2011 se debe a que se aplicó a la potestad brindada por la Ley 1429 de 2010 para cancelar aquellas matrículas mercantiles que no habían cumplido con la obligación de renovación.

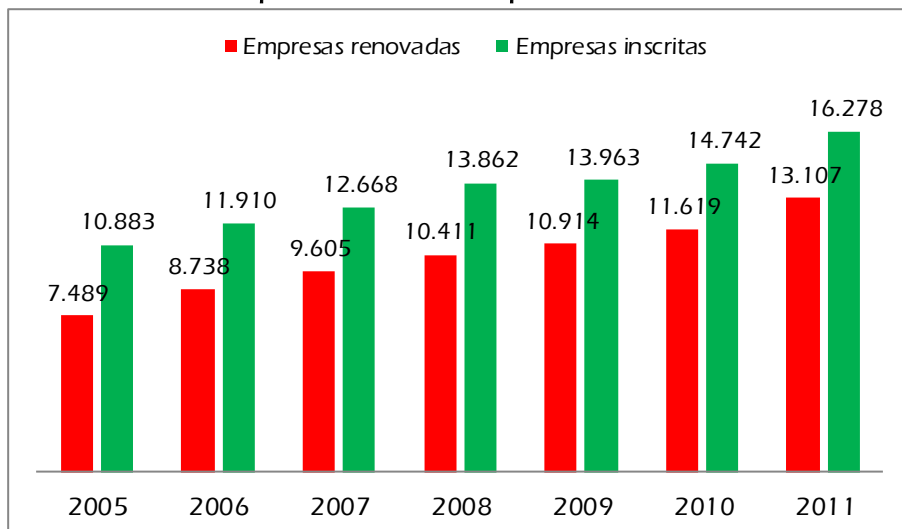
Ilustración 23 Matrícula y cancelaciones en Casanare



Fuente: Oficina de Informática, Cámara de Comercio de Casanare

Ha incrementado el porcentaje de empresas que cumplen con la obligación de renovar el registro mercantil: en 2006 el 80% de las empresas que se encontraban inscritas en Cámara de Comercio en la vigencia 2005 renovaron su registro mercantil, y en 2011 renovaron el 89% de las empresas inscritas en 2010.

Ilustración 24 Empresas inscritas vs Empresas renovadas en Casanare



Fuente: Oficina de Informática, Cámara de Comercio de Casanare

De acuerdo a la información comparada en los censos empresariales¹⁰ de los años 2005 y 2012, se destacan varios elementos sobre la dinámica empresarial del departamento:

- Yopal se consolida como epicentro económico de Casanare al concentrar la mitad de las empresas. El crecimiento del número de empresas de Aguazul le permitió a este municipio desplazar a Villanueva y posicionarse como el segundo punto de localización de las empresas en Casanare. Por su parte, los que tienen menor número de empresas son Recetor, La Salina y Chámeza.
- Los municipios que incrementaron en una mayor proporción su tejido empresarial fueron Chámeza (308%), Pore (232%) y Paz de Ariporo (230%); los menos dinámicos fueron Támara (10%) y Sácama (11%).
- Yopal, Aguazul, Villanueva, Paz de Ariporo, Tauramena y Monterrey se mantienen como el conjunto de municipios que concentran la actividad empresarial del departamento: en 2005 se localizaban allí el 83% de las empresas y en 2012 el porcentaje ascendió al 85%.
- Todos los municipios del departamento, con excepción de Sácama, incrementaron el número de empresas por cada 1.000 habitantes. En 2012, Yopal, Villanueva y Paz de Ariporo fueron los que tuvieron más empresas por cada 1.000 habitantes (77, 68 y 58 respectivamente); por otra parte, los más rezagados son Recetor, Támara y Nunchía (6, 11 y 19 respectivamente).

Tabla 23 Empresas censadas según municipio

Municipio	2005		2012	
	Empresas	Empresas por cada 1000 habitantes	Empresas	Empresas por cada 1000 habitantes
Aguazul	607	21	1632	46
Chámeza	13	7	53	23
Hato Corozal	105	10	248	22
La Salina	24	18	39	28
Maní	214	19	626	56
Monterrey	383	30	790	55
Nunchía	104	12	164	19
Orocué	210	27	382	47
Paz de Ariporo	469	17	1546	58
Pore	117	15	388	49
Recetor	7	3	21	6

¹⁰ La diferencia en la información suministrada por la base de datos de Registro Mercantil de Cámara de Comercio de Casanare y el Censo Empresarial radica en que el primero contiene las empresas que cumplen con la obligación de registrar y renovar la matrícula mercantil, el segundo es de carácter censal y considera todos los establecimientos comerciales del departamento.

Municipio	2005		2012	
	Empresas	Empresas por cada 1000 habitantes	Empresas	Empresas por cada 1000 habitantes
Sabanalarga	69	20	158	51
Sácama	53	31	59	31
San Luis de Palenque	102	14	172	22
Tamara	73	10	80	11
Tauramena	359	22	986	49
Trinidad	268	23	500	36
Villanueva	818	38	1578	68
Yopal	3877	36	9974	77
Casanare	7872	27	19396	57

Fuente: Censo Empresarial 2005 y 2012, Cámara de Comercio de Casanare; DANE, proyecciones de población
Cálculo: Cámara de Comercio de Casanare

Conclusiones generales

La tendencia del PIB departamental en el período 2000-2011 indica que el crecimiento económico se deriva de la inflación de precios, y no del aumento productivo. Es necesario que el dinamismo económico se asiente sobre bases sostenibles, que permitan revertir la tendencia negativa reflejada en el decrecimiento del PIB departamental, la disminución de la participación en el PIB nacional, el desempeño en comercio internacional de bienes, la balanza comercial y la disminución de personal ocupado en establecimientos industriales.

Existen signos positivos que deben potencializarse para encaminar al departamento en una senda de crecimiento y prosperidad, como el crecimiento presentado en el año 2011; la diversificación de actividades económicas; el crecimiento de ciertos renglones como transporte (aéreo y terrestre), pesca, correo, silvicultura y energía eléctrica; el crecimiento de las importaciones de bienes de capital; y el aumento de suscriptores de internet.

El perfil productivo del departamento se consolida con tres actividades económicas principales, a saber, la extracción de petróleo y gas natural; producción pecuaria y caza; y el comercio. Casanare es líder agrícola y pecuario del país. La disminución absoluta y relativa de la extracción de petróleo y gas dentro del Producto Interno y Bruto evidencia la conveniencia de explorar nuevas alternativas productivas que permitan producir en el departamento bienes y servicios competitivos y con valor agregado, para disminuir la vulnerabilidad de la economía casanareña frente a la volatilidad de las actividades minero-energéticas.

En la última década Casanare ha mostrado un buen desempeño en formación de capital humano, mejorando los indicadores de coberturas en educación secundaria, media y superior, así como incremento de cupos de formación para formación técnica y tecnológica. El departamento es líder nacional en cobertura bruta de educación secundaria, pasó del lugar 26 al 11 en cobertura bruta de educación media, y fue el que incrementó más puntos porcentuales en cobertura de educación superior en Colombia durante el período de análisis. Sin embargo, persisten brechas significativas entre las tasas de cobertura bruta y neta, así como una amplia heterogeneidad a nivel municipal, con líderes indiscutibles como Sabanalarga y otros rezagados como Recetor. El salto en el ranking nacional en ampliación de coberturas no ha sido acompañado de una mayor calidad educativa, y el departamento se mantiene en el grupo promedio en los resultados de las pruebas educativas de la educación media.

Casanare continúa creciendo demográficamente a ritmos superiores al país. Se consolida un sistema urbano y económico con primacía de Yopal, que concentra casi el 40% de la población, la mitad de las empresas y tiene el mayor número de empresas por cada 1.000 habitantes. Los subcentros son Aguazul, Paz de Ariporo y Villanueva, los cuáles concentran la mitad de la población y del tejido empresarial del departamento.

En materia de equidad y déficit de vivienda el departamento ha mejorado, aunque los resultados han sido insuficientes. Si bien el NBI ha disminuido, sigue por encima del promedio nacional, existe una amplia heterogeneidad entre los municipios (Yopal tiene NBI de 24% y Támara de 72%) y permanece el desequilibrio entre la cabecera urbana y el área rural en todos los municipios. De forma similar, el déficit de vivienda ha disminuido en términos relativos pero ha aumentado en términos absolutos, existe una amplia brecha entre los municipios (el 91% de los hogares en Támara tiene déficit de vivienda y en Monterrey es el 34%), prevalece el déficit cualitativo sobre el cuantitativo y se mantiene el desequilibrio urbano-rural.

El departamento ha disminuido de forma sostenida la tasa de homicidios, pero los secuestros muestran un aumento desde 2009, aunque sin alcanzar los niveles de la primera mitad de la década. Así mismo, contrario a la tendencia nacional, ha aumentado la tasa de mortalidad por enfermedades respiratorias, mortalidad materna y mortalidad por deficiencias y anemias.

La gestión financiera del departamento tiene grandes desafíos por delante: Casanare destina para inversión una de las tasas más altas del país; pero no mantuvo el liderazgo en el IDF que tuvo en la primera mitad de la década y en la segunda mitad ocupó los lugares 17 e incluso 24; ha disminuido el margen de discrecionalidad para atender inversiones con recursos propios; ha aumentado la magnitud de la deuda, es altamente dependiente de los recursos transferidos por la nación y ha disminuido su capacidad de ahorro. Sin duda, la

capacidad de adaptación a la reforma de Sistema General de Regalías incidirá notablemente en la fortaleza institucional que alcancen los gobiernos locales y el gobierno departamental para ofrecer soluciones eficaces que permitan cerrar las brechas y mejorar la competitividad territorial.

Bibliografía

DANE (2009). Metodología déficit de vivienda. Colección de documentos – Núm. 79. DANE: Bogotá.

DNP (2012). Desempeño fiscal de los departamentos y municipios 2011. DNP: Bogotá.

Esser, K., Hillerbrand, W., Messner, D., Meyer-Stamer, J., (1996). Competitividad sistémica: Nuevo desafío para las empresas y la política. Revista de la CEPAL 59 (agosto), 39 – 52.

Haldelwang, V. C. (2005). Gobernanza sistémica y desarrollo en América Latina. Revista de la CEPAL 85 (abril), 35 – 52

Ocampo, J. (2001). Retomar la agenda de desarrollo. Revista de la CEPAL 74, pp. 7 – 19.

Ramírez, J. y Parra-Peña, R. (2010). Escalafón de la competitividad de los departamentos de Colombia 2009. CEPAL: Bogotá.

Tello, M. (2010). Del desarrollo económico nacional al desarrollo económico local: aspectos teóricos. Revista de la CEPAL 102, pp. 51 – 67.

Estadísticas consultadas

DANE, PIB total y por habitante / 2000 - 2011 preliminar

DANE, Producto Interno Bruto Departamental, a precios corrientes, 2000-2011 pr

DANE, Producto Interno Bruto Departamental, a precios constantes de 2005, 2000-2011 pr

DANE, Valor agregado según actividad económica, a precios constantes a precios corrientes, 2000-2011 pr

DANE, Valor agregado según actividad económica, a precios constantes a precios corrientes, 2000-2011 pr

DANE, Estimaciones de población 1985 - 2005 y proyecciones de población 2005 - 2020 total municipal por área

DANE, Encuesta Nacional Agrícola 2011

DANE, Encuesta Anual Manufacturera 2000 - 2011

DANE, Importaciones según departamento de destino. Total nacional. Enero-Octubre (2012p-2011p)

DANE, Exportaciones según departamento de origen, excluyendo petróleo y sus derivados. Total Nacional. Enero-Octubre (2012p-2011p)

DANE, Censo general 1993

DANE, Censo general 2005

DNP, Dirección de Desarrollo Territorial Sostenible DDT - Anexo de Desempeño Fiscal 2002-2011

DNP, MICRO Modulo de Indicadores de Competitividad Regional

MEN Sistema Integrado de Matrícula, SIMAT

MEN Sistema Nacional de Información de Educación Superior SNIES

Policía Nacional, Sistema Estadístico de delitos y contravenciones SIEDCO

Ministerio de Tecnologías de la Información. SIUST

Cámara de Comercio de Casanare, Registro Mercantil

Cámara de Comercio de Casanare, Censo Empresarial

Índice de Tablas

Tabla 1 PIB Casanare 2000 – 2011 (miles de millones de pesos)	2
Tabla 2 Principales indicadores de evolución de PIB departamental 2000-2011	2
Tabla 3 PIB Percápita de Casanare 2000-2011 a precios constantes 2005 (miles de pesos)..	3
Tabla 4 Principales actividades económicas del departamento 2000 y 2011	3
Tabla 5 Valor agregado de las actividades económicas del departamento 2000 vs 2011	4
Tabla 6 Inventario de las principales ramas pecuarias del departamento (2011)	5
Tabla 7 Principales indicadores de comercio internacional de bienes de Casanare 2000 y 2009	6
Tabla 8 Balanza Comercial de Casanare período Enero-Octubre 2010 – 2011	6
Tabla 9 Establecimientos industriales y personal ocupado 2000 y 2011	7
Tabla 10 Importaciones de bienes de capital como porcentaje de las importaciones	7
Tabla 11 Tasa de cobertura bruta educativa y ranking municipal 2005 y 2011	8
Tabla 12 Tasa de cobertura neta educativa y ranking municipal 2005 y 2011	9
Tabla 13 Posición de Casanare a nivel nacional en Pruebas Saber 11° 2000-2010	9
Tabla 14 Tasa de Cobertura Bruta de Educación Superior 2002-2009	11

Tabla 15 Cupos de formación laboral SENA como porcentaje de la población departamental	11
Tabla 16 Población de Casanare y Municipios.....	11
Tabla 17 Índice de NBI y ranking municipal 1993 y 2005.....	13
Tabla 18 Homicidios y secuestros 2003-2011	17
Tabla 19 Estadísticas vitales de Casanare 2000-2009	17
Tabla 20 IDF Municipal 2002, 2010-2011	21
Tabla 21 Usuarios y penetración de internet en municipios de Casanare.....	23
Tabla 22 Empresas inscritas en Cámara de Comercio de Casanare.....	23
Tabla 23 Empresas censadas según municipio.....	25

Índice de Ilustraciones

Ilustración 1 Evolución PIB Casanare 2000-2011	2
Ilustración 2 Tasa de cobertura bruta educativa	8
Ilustración 3 Tasa de cobertura neta educativa.....	8
Ilustración 4 Puntaje Matemáticas Pruebas Saber 11° 2000-2010	10
Ilustración 5 Puntaje Lenguaje Pruebas Saber 11° 2000-2010.....	10
Ilustración 6 Índice de NBI 1993 y 2005	12
Ilustración 7 NBI municipal 1993 y 2005.....	13
Ilustración 8 NBI 2005 para la zona urbana y la zona rural	14
Ilustración 9 Hogares con Déficit de Vivienda en Casanare 1993 y 2005.....	15
Ilustración 10 Porcentaje de hogares con déficit de vivienda 2005 Casanare y Colombia .	15
Ilustración 11 Porcentaje de hogares en déficit por municipios 1993 y 2005	16
Ilustración 12 Porcentaje de hogares en déficit cuantitativo y cualitativo por municipio 2005.....	16
Ilustración 13 Tasa de homicidios por cada 100.000 habitantes	17
Ilustración 14 Tasa de secuestros por cada 100.000 habitantes	17
Ilustración 15 Indicador de Desempeño Fiscal IDF de Casanare 2000-2011	18
Ilustración 16 Gastos de funcionamiento como porcentaje de ingresos corrientes de libre destinación.....	20
Ilustración 17 Servicio de la deuda como porcentaje de los ingresos totales	20
Ilustración 18 Transferencias y regalías como porcentaje de ingresos totales	20
Ilustración 19 Recursos propios como porcentaje de los ingresos corrientes	20
Ilustración 20 Inversión como porcentaje de los gastos totales.....	21
Ilustración 21 Ahorro corriente como porcentaje de los ingresos corrientes.....	21
Ilustración 22 Porcentaje de penetración Internet	22
Ilustración 23 Matrícula y cancelaciones en Casanare	24
Ilustración 24 Empresas inscritas vs Empresas renovadas en Casanare	24